

事業報告

(R6年度)

社会福祉法人 清明福社会
建国ビハーラ

特別養護老人ホーム 建国ビハーラ
ケアハウス 建国ビハーラ
デイサービスセンター 建国ビハーラ
ヘルパーステーション 建国ビハーラ
建国ビハーラ 居宅介護支援事業所
小規模多機能型居宅介護事業所
認知症対応型共同生活介護

目 次

I	R6 年度総括（法人）事業報告	3
II	特別養護老人ホーム建国ビハーラ	4
III	ケアハウス建国ビハーラ	8
IV	デイサービスセンター建国ビハーラ	11
V	建国ビハーラ居宅介護支援事業所	13
VI	ヘルパーステーション建国ビハーラ	15
VII	小規模多機能型居宅介護事業所 認知症対応共同生活介護	17
VIII	研修・実習生受入状況	23

令和6年度事業報告

基本理念 「うれし楽し」生きる喜びを感じ、安心できる生活の場の提供

基本方針 「敬い」「安心」「信頼」

- 運営方針
1. 利用者が住み慣れた場所で安心して過ごせるように支援する
 2. 働きやすい職場環境づくり
 3. 地域との連携強化
 4. 中期修繕計画

具体的実施内容

1. 関係医療機関との連携強化

- ・守山いつき病院と協力医療機関としての関係を強化し、契約に至る。
感染症発生時における対応の強化のため、守山いつき病院感染症対策看護師による研修の実施
「ガウンテクニック研修」
- ・令和7年度より、嘱託医をおはなばたけクリニックに変更

2. 身体拘束廃止・虐待防止の徹底のため委員会活動を強化

3. 令和6年6月に起きた特養での事故から、特養入所までの手順を見直し、利用者の安全と健康管理に留意した入所手続きをとること、また、利用者・家族との信頼関係を深めるよう利用者の日頃の様子を口頭や写真などで報告するなど、きめ細かな対応を行ってきた。

4. 地域との連携では、本部、てんまんとともに地域の消防団および、地域住民、近隣の施設の職員・利用者様の参加による防災訓練の実施をおこなった。
月に1度、認知症カフェ、子ども食堂の実施。

5. 介護の質の向上のため、生産性向上委員会の発足。

業務内容の明確化と役割分担を行い、介護職員がケアに集中できる環境を整備。
施設内共用部分の日常清掃については業者に委託。

6. 施設給湯管の大規模修繕を実施。

令和 6年11月25日(月) 工事開始
令和 7年 2月28日(金) 工事終了

7. 名古屋市監査報告

令和 6年10月18日(金) 特養・ケアハウス 名古屋市監査
令和 7年 1月20日(月) 法人監査

令和6年度 特別養護老人ホーム

【重点項目】

1. 年間稼働率平均 88% 月間 延人数 1714 人
2. 体調不良者の対応
3. 身元保証人の協力体制強化
4. リスクマネジメント
5. レクリエーション・企画

【運営報告】

1. 施設内での事故を踏まえ、入所の段取りを見直し、安全を常に考慮しながら調整しました。
2. 日頃の状況と変わりがある場合、また、バイタル値の異常がある場合は速やかに身元保証人に連絡を行い、状態説明と受診の調整を行いました。
3. 病院受診や救急搬送時の付き添いを身元保証人様に対応していただき、職員負担の軽減が可能になるよう調整しました。
4. 事故が起きた場合、再発防止の為、具体的な対策をとりました。移乗介助の事故が頻発した場合は事故が起こった利用者様のみではなく、リスクが高い利用者様は一人介助ではなく二人介助で無理なく行う事、また、誤薬が頻回にある職員には、面談を行い改善策について話し合い、勤務変更を行い、再発防止に努めました。
5. 施設内での催物や外出企画を実施し、利用者様の QOL 向上に努めました。
6. 感染症 R6 年 12 月末から R7 年初旬まで発生。利用者インフルエンザ 12 名。コロナ 1 名。
守山いつき病院当直医が往診にて対応し、短期間で解除に至る。

利用者の状況

□ 年齢構成

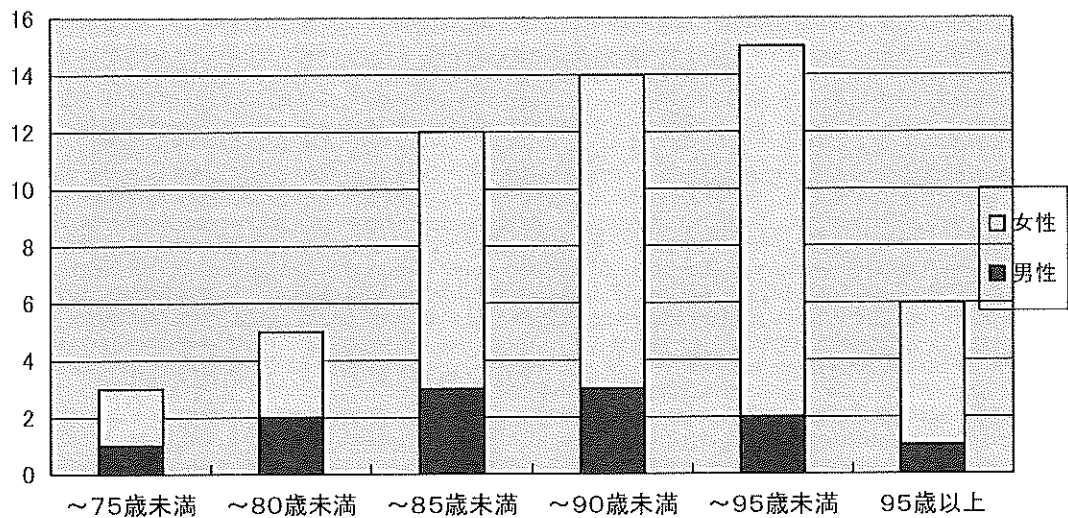
(令和7年3月31日現在)

	現員	最高年齢	最低年齢	平均年齢	全体平均
男性	11	91	66	83	84.5
女性	47	99	65	86	

□ 年齢分布

(令和7年3月31日現在) (人)

	男	女	計
70歳未満～74歳	1	2	3
75歳～79歳	2	3	5
80歳～84歳	3	9	12
85歳～89歳	3	11	14
90歳～94歳	2	13	15
95歳以上	1	8	9
計	12	46	58



□ 要介護度状況

(令和7年3月31日現在) (人)

要介護1	要介護2	要介護3	要介護4	要介護5	計	平均
—	1	19	23	15	58	3.87

□ 入退所状況

(令和7年3月31日現在) (人)

	4月	5月	6月	7月	8月	9月	10月	11月	12月	1月	2月	3月	計
初日在籍者	60	59	59	57	59	57	56	60	60	58	57	58	-
入所	1	2	2	0	4	0	3	5	3	1	2	1	24
退所	1	3	2	2	2	2	4	1	3	3	3	0	26

□ 平均在籍期間 (令和7年3月31日現在) (人)

平均在籍期間	男	2年3ヶ月
	女	2年5ヶ月
	計	2年4ヶ月

□ 利用者負担段階 (特定入所者) (令和7年3月31日現在) (人)

第1段階	第2段階	第3段階①	第3段階②	第4段階	合計
3	5	10	14	26	58

□ 年間月別実績 (令和6年度)

定員	月	延べ在籍者数	ベッド稼働率
64	4月	1,860	96.9%
	5月	1,984	95.3%
	6月	1,920	95.4%
	7月	1,718	86.3%
	8月	1,813	91.3%
	9月	1,657	86.3%
	10月	1,584	79.8%
	11月	1,691	88.0%
	12月	1,712	86.2%
	1月	1,635	82.4%
	2月	1,516	84.5%
	3月	1,700	85.6%
	年間		20790 (昨年度 22,196)

□ 実入院者数

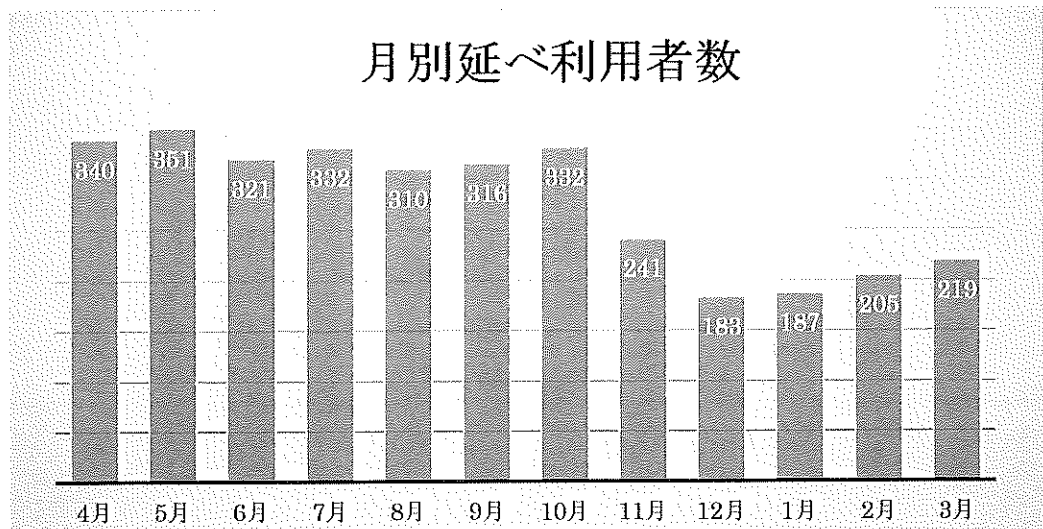
	4月	5月	6月	7月	8月	9月	10月	11月	12月	1月	2月	3月	計
入院	3	3	4	6	4	5	4	7	6	7	3	3	55

◇ 建国ビハーク指定短期入所生活介護事業所 ◇

利用実績

(R6年度)

定員 (人)	月	延べ利用者数 (人)	ベッド稼働率 (%)	利用人員 (人)
16	4	340	70.8	17
	5	351	70.7	15
	6	321	66.8	15
	7	332	66.9	13
	8	310	62.5	16
	9	316	63.7	14
	10	332	66.9	14
	11	241	50.2	12
	12	183	36.8	9
	1	187	37.7	11
	2	205	45.7	10
	3	219	45.6	8
	令和6年 合計		3337	57.1
令和5年度実績		4099	69.9	193



令和6年度 ケアハウス事業報告

【6年度 活動目標】

- ・稼働率95% (入居者33名)
- ・利用者および家族の意向を尊重し、意思決定できるよう支援する
- ・感染症対応に備える。(シュミレーション・ガウンテクニックの確認)

【運営状況】

- ・稼働率 71.4% (入居者数 平均25名) 入居者、退去者ともに5名。
- ・利用者様の意向にお答えし、ショッピングの機会を増やす。
- ・施設内研修において、ガウンテクニック実施。

【運営報告】

	4月	5月	6月	7月	8月	9月	10月	11月	12月	1月	2月	3月	計
入居	0	0	0	1	0	1	0	0	0	1	0	2	5
退居	1	0	0	0	0	1	1	0	1	1	0	0	5

退居理由

	他施設	医療付 施設へ	特養	死亡	計
男性	1	0	1	0	2
女性	0	3	0	0	3

在籍者数 (R7.4.5 現在)

男性 11名
 女性 16名
 計 27名

4月	懇談会 ピザの会	10月	懇談会 秋の防災訓練 運動会 (玉入れ)
5月	懇談会 新緑の会 防災訓練	11月	懇談会 秋の健康診断 インフルエンザ予防接種
6月	懇談会 おにぎりの会	12月	懇談会
7月	懇談会	1月	懇談会 新年会 カフェ憩い 餅つき ぜんざい
8月	懇談会	2月	懇談会
9月	懇談会 敬老会 合同慰霊祭	3月	懇談会 ひな祭り 甘酒

行事実施状況

月別入居者数 (初日在籍)

	4月	5月	6月	7月	8月	9月	10月	11月	12月	1月	2月	3月
入居者数	26	25	25	26	26	27	25	24	24	24	24	24

3月14日在籍 男性 11名 女性 13名

入居者年齢構成

年齢	～65	66～69	70～74	75～79	80～84	85～89	90～94	95～100	計
男性	0	1	4	2	2	2	0	0	11
女性	0	1	2	1	2	4	5	0	15
合計	0	2	6	3	4	6	5	0	26

平均年齢 男性：79歳 (3月 入所の2名含む)

女性：82歳

入居前住所所在地

守山	千種	名東	西	中村	緑	中	名東	天白	名古屋市外	計
6	5	2	1	1	1	1	1	2	4	24

愛知県内：24名 愛知県外：なし

介護認定状況

	自立	要支援1	要支援2	介護1	介護2	介護3	介護4	介護5	合計
男性	4	3	1	1	2	0	0	0	11
女性	3	2	6	3	1	0	0	0	15
計	7	5	7	4	3	0	0	0	26

クラブ・リハビリ参加状況

参加者数	4月	5月	6月	7月	8月	9月	10月	11月	12月	1月	2月	3月
いきいき体操	28	28	26	25	25	38	23	28	32	44	25	6
カフェオアシス	25	18	38	48	45	35	34	39	60	47	51	11
書道クラブ	3	2	3	2				2	2	2		2
脳トレクラブ	4	3	4	4	3	5	4	5	1	5	4	
卓球サークル	5	5	8	3	9	7	9	10	4	8	3	7
カフェ憩い										16	13	
園芸クラブ	4	6	17	5	4	4	5	5	2	1	2	4
共同作品制作												
輪投げレク		6				8						
ボーリングレク												
折り紙レク												

令和6年度 デイサービスセンター

【重点項目】

- ① レクリエーションなどの楽しみの充実
- ② 季節のイベントなど楽しんで参加していただけるようなレクリエーションを充実させる
- ③ 体操や脳トレ問題など、リハビリを充実させる
- ④ 数値目標 1日平均10名以上 登録者数20名 稼働率60%

【運営状況】

- ・麻雀を取り入れ、新規利用者を獲得。現在麻雀を目的とした利用者は3名。
料理クラブを実施する。皆で協力し調理、喫食、楽しんで頂きました。
- ・営業日を減し、稼働率は低下したが、前年度新規4名、今年度新規7名と向上した。

1. 利用者の状況

<要介護度別状況>

(令和7年2月28日現在) (人)

要支援1	要支援2	要介護1	要介護2	要介護3	要介護4	要介護5	合計
0	3	3	4	4	0	0	14

性別 男性 4名 女性 10名 (前年度: 14名)

<月間利用状況>

令和6年度 ※ () は前年度

定員20名

月	営業日	延べ 利用者数	1日平均 利用者数	新規 利用者数	稼働率
4	26 (21)	103 (125)	4(6)	1	19.8(29.7)
5	27 (24)	110 (136)	4.1(5.7)	2	20.3(28.3)
6	23 (26)	101 (128)	4.4(5)	0	21.9(24.6)
7	26 (26)	112 (128)	4.3(4.9)	2	21.5(24.6)
8	26 (27)	112 (140)	4.3(5.2)	0	21.5(25.9)
9	22 (26)	92 (117)	4.2(4.5)	1	20.9(22)
10	25 (26)	109 (108)	4.4(4.2)	0	21.8(20)
11	26 (26)	97 (114)	3.7(4.4)	0	18.6(21)
12	24 (26)	85 (112)	3.5(4.3)	0	17.7(21.5)
1	21 (24)	66 (98)	3.1(4.1)	1	15.7(20.4)
2	20 (25)	71 (103)	3.6(4.1)	0	17.7 (20.6)
3	22 (26)	75 (107)	3.4(4.3)	0	17.0(20.5)
合計	288 (303)	1133 (1416)	3.9(4.7)	7 (4)	19.6(21.2)

終了理由 1.入所 3名 2.死去 1名 3.他施設利用 1名 4.入院 0名 5.その他1名

<住所別利用者数>

令和7年2月28日現在(人)

守山区	春日井市	尾張旭市	ケアハウス	合計
6	1	0	7	14

<居宅介護支援事業所別 利用者数>

令和7年2月28日現在(人)

建国ビハーク	社会福祉協議会	単独居宅事業所	入所併設	合計
11	0	0	3	14

令和6年度 居宅介護支援事業所

【重点項目】

- ・地域包括ケアを基盤として、介護保険サービス等の円滑な調整を行う。
- ・住み慣れた自宅で利用者、家族が安心して、在宅生活を過ごせるように居宅介護支援する。
- ・ケアマネジメントの質的向上により、利用者の自立支援に関与する。
- ・事例検討、評価

【活動内容】

- ・地域包括ケアシステムを基盤としてのケアマネジメント
ケアプラン作成、給付請求、認定調査、医療連携、退院支援
- ・介護予防委託業務（総合事業継続）
いきいき支援センターへの相談、報告、連携
- ・高齢者いきいき相談室の継続と充実
電話相談、訪問相談、地域や行政との連携
- ・能力向上とキャリア形成
能力向上研修、専門職研修

利用者実績状況

(令和6年度)

	4月	5月	6月	7月	8月	9月	10月	11月	12月	1月	2月	3月	合計
予防給付	30	32	33	32	32	32	32	32	30	28	30	29	372
介護給付	51	48	48	51	51	50	51	52	51	54	54	55	616
合計	81	80	81	83	83	82	83	84	81	82	84	84	988

介護認定調査～在宅、外部委託

(令和6年度)

	4月	5月	6月	7月	8月	9月	10月	11月	12月	1月	2月	3月	合計
認定調査実施件数	3	4	4	7	5	7	0	0	0	0	0	0	30

高齢者いきいき相談室

(令和6年度)

	4月	5月	6月	7月	8月	9月	10月	11月	12月	1月	2月	3月	合計
実績件数	0	0	2	0	0	0	0	0	1	0	0	0	3

契約終了者(予防・介護)

(令和6年度)

	4月	5月	6月	7月	8月	9月	10月	11月	12月	1月	2月	3月	合計
契約解除	3	2	1	2	2	0	1	4	2	0	3	0	20

加算状況（予防給付）

（令和6年度）

	4月	5月	6月	7月	8月	9月	10月	11月	12月	1月	2月	3月	合計
初回連携加算	2	1	1	1	1	1	1	2	0	0	1	1	12

加算状況（介護給付）

（令和6年度）

	4月	5月	6月	7月	8月	9月	10月	11月	12月	1月	2月	3月	合計
初回加算	0	1	1	4	1	1	1	1	3	4	0	3	20
医療連携	3	0	0	0	1	0	0	1	0	0	2	0	7

介護度別 利用者実績状況

（令和6年度）

	4月	5月	6月	7月	8月	9月	10月	11月	12月	1月	2月	3月	合計
事業対象者	2	2	2	2	2	2	1	1	1	1	1	1	18
要支援1	8	8	10	9	10	10	10	11	9	8	8	8	109
要支援2	20	22	21	21	20	20	21	21	20	19	21	20	246
要介護1	14	13	13	13	14	14	13	12	13	14	13	14	160
要介護2	17	16	16	18	16	17	19	20	19	19	19	22	218
要介護3	14	12	12	13	14	13	13	14	14	13	14	14	158
要介護4	5	6	6	5	4	3	3	3	3	5	5	4	52
要介護5	1	1	2	3	3	3	3	2	2	3	3	3	29
計	81	79	82	86	85	83	85	85	81	83	84	88	989

前年比：－12

令和6年度 訪問介護

【重点項目】

- (1) 利用者様のその日の精神状態などをよく観察し、利用者様がヘルパーに相談しやすい環境を整え、サービス改善と向上に努めます。
- (2) 業務分担、稼働調整、ヘルパーの確保を円滑に行い長く働きやすい職場作りに務める。

・具体的実施内容

・定期的研修、と業務会議やカンファレンスを開催。

業務会議やカンファレンスにて利用者の問題事例やサービス提供について解決に向けて検討を行い、情報の共有化に努める。

【運営状況】

1. サービス提供方法について、利用者様ができることは声掛けをしながら、気持ちよく動いていただけるよう、自立支援を促す。
2. 定期的な研修を行うことで、サービスの質の向上に繋がっている。
3. 業務会議やカンファレンスにて、利用者様の問題事例やサービスについての解決に向けて検討を行い、情報の共有化を図っている。
4. 業務の効率化を図るため、ファイリング方法を見直している。
5. ご本人、ご家族へのアドバイスを実施している。

利用者状況

(令和6年度)

	4月	5月	6月	7月	8月	9月	10月	11月	12月	1月	2月	3月	合計
生活	3	3	3	2	2	1	2	2	3	2	2	3	28
身体	5	5	5	5	5	6	6	6	6	6	6	7	68
身体+生活	11	10	11	11	10	13	9	8	7	9	9	7	111
総合事業Ⅰ	7	6	6	6	6	6	8	8	8	8	8	8	87
総合事業Ⅱ	1	2	1	1	1	0	1	1	1	1	1	1	13
総合事業Ⅲ	0	0	0	0	0	0	0	0	0	0	0	0	0
計	27	26	26	25	24	26	26	25	24	26	26	26	307

前年度計 317件

居宅別利用者状況

(令和7年3月31日現在)

建国ビハーク	紙ふうせん	ユトピア第2つくも	望みケアプラン
10	1	1	1
ケアプランはーと	四つ葉ケアマネジメント	オーネスト	瀬古マザー園
2	1	1	2
あおきさん家	第二尾張荘	ツクイ	
4	2	1	

曜日別利用者数

(令和7年3月31日現在)

※
1日
平均
11.45件

曜日	月	火	水	木	金	土	日	合計
平均	14	11	11	9	12	0	0	57

支援・介護度別実績 (令和6年度)

		4月	5月	6月	7月	8月	9月	10月	11月	12月	1月	2月	3月	合計	平均
		令和6年度	支援	8	8	7	7	7	9	9	10	9	9	9	9
介護	19		18	19	18	17	17	16	22	15	17	17	16	207	17
合計	27		26	26	25	24	26	25	32	24	26	26	25	307	26
令和5年度	支援	5	5	5	5	7	7	7	7	7	7	7	7	76	6
	介護	24	24	23	23	19	20	19	19	18	16	18	18	241	20
	合計	29	29	28	28	26	27	26	26	26	25	23	25	317	26

令和6年度 認知症対応型共同生活介護

【年間目標】

1. 利用者様の入居稼働率の向上をめざす。
2. 家庭的な雰囲気づくりを継続的に行う。
3. いつまでも自分らしい生活ができるケアをめざす（介護・医療及び家族との相互連携）。
4. 防災対策の充実を図る。
5. 感染症対策の充実を図る。
6. 事業所内各種設備の稼働状況を確認し、必要に応じて修繕を行う。
7. 地域社会との連携を図ることで、当事業所が担う役割を明確化し実践していく。
8. 上記目標達成のため、介護人材の育成と働きやすい職場環境の充実を図る。

【具体的実施内容】

1. 利用者様の入居稼働率の向上
利用者様のADLの低下及び体調の変化に伴い、退去を余儀なくされる事例が続き、稼働率の低下がすすんだ。小規模多機能からグループホームへの入居に繋げる動線を引いた。
2. 家庭的な雰囲気づくり
手作りの食事と共に、少量でも栄養価の高い食材や、飲料を提供した。
3. いつまでも自分らしい生活ができるケア
季節に応じた行事の開催、誕生日会、ヨガや書道教室の開催をし、利用者様の健康づくりや、認知症
予防のための活動を行った。その結果、日々の生活に彩りとメリハリをつけ、利用者様の楽しみへと繋がった。
4. 防災対策
年2回の防災訓練の実施
3月の防災訓練では、地域住民の方や近隣の介護施設からも参加していただいた。
5. 感染症対策
令和6年8月に新型コロナウイルス感染症発症
利用者8名(内1名入院 医療施設へ退去) 職員3名感染。
7月末に小規模多機能の利用者で感染者が続発、それ以前に入浴介助で往来があった。
早期に感染症対応を実施し、感染拡大には至らなかった。
BCP作成終了。今後は、地域の状況や、近年の自然災害を鑑み、適宜修正を行う。
6. 事業所内各種設備の稼働状況の確認
施設車両の点検。
備品類の点検・作動の確認

7. 地域社会との連携

認知症カフェ、子ども食堂の実施。

認知症カフェ・子ども食堂ともに、利用者自ら参加し、生きがいの持てる場所として実践すると共に、地域住民同士の交流の場と、地域住民の居場所作りのための活動となった。

8. 介護人材育成と働きやすい職場環境

無資格者に認知症介護基礎研修の実施

介護福祉士の資格取得のための実務者研修

介護職員の資格取得支援や認知症介護基礎研修受講については、職員不足やコロナ禍での各種対策もあり、利用者様への直接処遇の充実を図ることを優先したことで、職員個々への業務負担の軽減という面では効果もあったが、介護人材としてのスキルアップの部分では消極的な形となった。

□入退去状況

(R6年度) (人)

月	4	5	6	7	8	9	10	11	12	1	2	3	計
初日在籍数	15	15	16	15	15	15	15	16	16	16	16	16	186
入居	2	0	1	0	1	0	0	1	0	0	0	0	5
退去	0	0	0	1	1	0	0	0	0	0	0	0	2

□年齢分布

(R7年3月31日現在) (人)

	75歳～79歳	80歳～84歳	85歳～89歳	90歳以上	計
男性	0	0	0	0	0
女性	0	3	2	11	16
計	0	3	2	11	16

□在籍期間

(R7年3月31日現在) (人)

	1年未満	1年～2年	2年～3年	3年～4年	4年～	計
男	0	0	0	0	0	0
女	4	4	3	1	4	16
計	4	4	3	1	4	16

□稼働率 : 利用者様の在籍率 (%)

月	4	5	6	7	8	9	10	11	12	1	2	3	平均値
稼働率	78.7	83.3	85.2	88.7	81.0	83.3	83.3	85.4	88.9	88.9	88.9	88.9	85.4

	行事	研修・訓練	地域貢献活動等
4月	ヨガ教室 花見散策	接遇・メンタルヘルス	運営推進会議 (偶数月) 第4水曜日
5月	書道教室 音楽レク お誕生日会	救急救命・防災訓練	
6月	ヨガ教室 音楽レク お誕生日会	感染症(食中毒)	
7月	家族会 音楽レク 防災訓練 お誕生日会	認知症	
8月	ヨガ教室 お誕生日会	身体拘束・虐待防止	
9月	敬老会 音楽レク お誕生日会	介護技術・情報伝達訓練	
10月	ヨガ教室 お誕生日会	感染症(ノロウイルス・インフルエンザ)	こども食堂 (毎月) 第4水曜日
11月	書道教室 音楽レク 防災訓練 お誕生日会	認知症・防災訓練	認知症カフェ (毎月) 第4日曜日
12月	ヨガ教室 音楽レク お誕生日会	腰痛予防	
1月	書道教室 音楽レク お誕生日会	個人情報保護法・職業倫理・法蓮遵守	
2月	ヨガ教室 書道教室 お誕生日会 音楽レク 春を迎える会	身体拘束・虐待防止	
3月	書道教室 音楽レク 防災訓練 お誕生日会	事例検討・リスクマネジメント	

令和6年度 小規模多機能居宅介護

【 年間目標 】

1. 登録者20名をめざす。
2. 利用者様、ご家族様との信頼関係を築き、日々のご要望に沿ったサービスを臨機応変に提供していけるようにする。
3. 在宅での生活を継続できるように支援する。
4. 防災対策、感染症対策の充実を図る。
5. 事業所内各種設備の稼働状況を確認し、必要に応じて修繕を行う。
6. 地域社会との連携を図ることで、当事業所が担う役割を明確化し実践していく。
7. 上記目標達成のため、介護人材の育成と働きやすい職場環境の充実を図る。

【 具体的実施内容 】

1. 登録者6名。 新規利用者1名。登録者の増加には至らなかった。
2. 利用者・家族との信頼関係を築くため、連絡を密にし、モニタリング、担当者会議の際に時間をかけ、要望に沿ったケアプランを実現できるように配慮した。
3. 利用者の生活スタイルを知り、地域の社会資源・介護サービスを柔軟に活用したケアプランの作成をした。
4. 防災対策 感染症対策
年2回の防災訓練の実施
BCP作成終了。今後は、地域の状況や、近年の自然災害を鑑み、適宜修正を行う。
令和6年度7月に利用者5名、職員1名 新型コロナウイルス感染症発症
6. 事業所内各種設備の稼働状況の確認
施設車両の点検。
備品類の点検・作動の確認
7. 地域社会との連携
認知症カフェ、子ども食堂の実施。
認知症カフェ・子ども食堂ともに、利用者自ら参加し、生きがいの持てる場所として実践すると共に、地域住民同士の交流の場と、地域住民の居場所作りのための活動となった。
8. 介護人材育成と働きやすい職場環境
無資格者に認知症介護基礎研修の実施
介護福祉士の資格取得のための実務者研修

□新規登録者数

(R7年3月31日現在) (人)

月	4	5	6	7	8	9	10	11	12	1	2	3	計
新規数	0	0	0	0	0	0	0	0	1	0	0	0	1
月末者数	8	8	8	8	8	8	8	6	7	7	7	6	89
終了者数	0	0	0	0	0	0	2	0	0	0	1	0	3

□通所・訪問・宿泊

(R7年3月31日 現在) (人)

月	4	5	6	7	8	9	10	11	12	1	2	3	計
通所	187	201	192	207	164	166	167	149	144	156	146	132	2011
訪問	74	84	82	84	72	71	59	59	73	77	61	57	853
宿泊	84	83	84	92	82	62	57	45	23	38	41	36	727

	74歳以下	75歳～79歳	80歳～84歳	85歳～89歳	90歳以上	計
男性	1	0	0	0	0	1
女性	0	0	0	2	3	5
計	1	0	0	2	3	6

□年齢分布

(R7年3月31日 現在) (人)

要支援1	要介護1	要介護2	要介護3	要介護4	要介護5	計	平均
0	3	2	1	0	0	6	1.66

□要介護状況
(R7年3月31日現在)

(人)

□在籍期間

(R7年3月31日現在) (人)

	1年未満	1年～2年	2年～3年	3年～4年	4年～	計
男	1	0	0	0	0	0
女	0	1	1	0	3	6

□稼働率 : 最大登録者数 25名に対する利用者様の在籍率 (%)

月	4	5	6	7	8	9	10	11	12	1	2	3	平均値
稼働率	32.0	32.0	32.0	32.0	32.0	32.0	32.0	24.0	28.0	28.0	28.0	24.0	29.6

□ 行事

	行事	研修・訓練	地域貢献活動等
4月	ヨガ教室 花見ドライブ 名古屋市内散策	接遇・メンタルヘルス	運営推進会議 (偶数月) 第4水曜日 こども食堂 (毎月) 第4水曜日 認知症カフェ (毎月) 第4日曜日
5月	名古屋市内散策 書道教室 音楽レク	救急救命・防災訓練	
6月	ヨガ教室 名古屋市内散策 音楽レク	感染症(食中毒)	
7月	音楽レク 防災訓練 家族会 建国寺クラシックコンサート	認知症	
8月	ヨガ教室	身体拘束・虐待防止	
9月	敬老会 音楽レク 書道展見学	介護技術・情報伝達訓練	
10月	ヨガ教室 お誕生日会	感染症(ノロウイルス・インフルエンザ)	
11月	書道教室 音楽レク お誕生日会 防災訓練 建国寺作品展見学	認知症・防災訓練	
12月	ヨガ教室 音楽レク	腰痛予防	
1月	書道教室 音楽レク お誕生日会	個人情報保護法・職業倫理・ 法蓮遵守	
2月	ヨガ教室 書道教室 音楽レク 春を迎える会	身体拘束・虐待防止	
3月	書道教室 音楽レク 防災訓練	事例検討・リスクマネジメント	

実習受け入れ状況 介護実習・介護体験・社会福祉援助・交換研修

	4月	5月	6月	7月	8月	9月	10月	11月	12月	1月	2月	3月	合計
	実人数	実人数	実人数	実人数	実人数	実人数	実人数	実人数	実人数	実人数	実人数	実人数	実人数
	延人数	延人数	延人数	延人数	延人数	延人数	延人数	延人数	延人数	延人数	延人数	延人数	延人数
名古屋造形 大学						5							5
						25							25
金城学院 大学								10					10
								50					50
名古屋経営 短大													
合計						5		10					15
						25		50					75

事業所全体 <施設内研修>

研修日	研修名	研修内容
4月	感染症・食中毒の予防及び 蔓延防止に関する研修 口腔ケア研修	感染予防 高齢者にとっての感染症 高齢者の口腔ケアの方法について
5月	事故発生又は再発防止に関する研修	リスクマネジメント 記録の重要性
6月	介護現場で気をつけたいプライバシー保護	個人情報に関する制度
7月	倫理及び法令遵守に関する研修	介護業界のコンプライアンス
8月	育児休業法について	育児休業法 法改正のポイント
9月	緊急時の対応に関する研修	緊急時に医療につなげるために必要なこと
10月	身体拘束の排除・高齢者虐待防止 に関する研修	高齢者虐待の類型
11月	感染症及び災害に係る業務継続計画 のための研修	日本における災害リスクの脅威
12月	認知症及び認知症ケアに関する研修	認知症の症状・心理状態について
1月	事故発生又は再発防止に関する研修	ヒヤリハットの重要性
2月	身体拘束の排除・高齢者虐待防止 に関する研修	介護スタッフの通報義務・通報者の保護
3月	感染症及び災害に係る 業務継続計画のための研修 腰痛予防研修	感染症災害・アウトブレイク ヨガを取り入れた体操